

**УПРАВЛЕНИЕ
ФЕДЕРАЛЬНОЙ СЛУЖБЫ ГОСУДАРСТВЕННОЙ СТАТИСТИКИ
ПО СЕВЕРО-КАВКАЗСКОМУ ФЕДЕРАЛЬНОМУ ОКРУГУ**

**СОЦИАЛЬНО-ЭКОНОМИЧЕСКОЕ
ПОЛОЖЕНИЕ
СТАВРОПОЛЬСКОГО КРАЯ**

**январь-апрель 2023 года
(информационно-статистический доклад)**

Ставрополь

В информационно-статистическом материале приняты условные обозначения:

г	грамм	м ³	кубический метр
г.	год	млн	миллион
га	гектар	млрд	миллиард
Гкал	гигакалория	пасс.км	пассажиро-километр
дкл	декалитр	пог. м	погонный метр
долл.	доллар	р.	раз
ед.	единица	руб.	рубль
кВт	киловатт	т	тонна
кВт-ч	киловатт-час	т.г.	текущий год
кг	килограмм	т-км	тонно-километр
км	километр	трлн	триллион
км ²	квадратный километр	тыс.	тысяча
км ³	кубический километр	усл. ед.	условная единица
л	литр	чел.	человек
м	метр	шт.	штука
м ²	квадратный метр	экз.	экземпляр
ц	центнер		
-	явление отсутствует		
...	данных не имеется или информация конфиденциальная		
х	данная позиция не подлежит заполнению		
0.0	небольшая величина		

В отдельных случаях незначительные расхождения в расчетах относительных величин и в сумме абсолютных показателей объясняются округлением данных.

Ряд показателей, приведенных в информационно-статистическом материале, рассчитан с учетом экспертной оценки.

В таблицах, отражающих ежемесячную динамику, показатели за последний месяц в последующем выпуске информационно-статистического материала уточняются по данным ежемесячной статистической отчетности в соответствии с методикой разработки. Относительные показатели в этих таблицах отражены в сопоставимой структуре отчитывающихся предприятий и организаций.

Отдельные данные могут быть уточнены после утверждения их Росстатом.

В соответствии с Федеральным законом от 23.11.2007 № 282-ФЗ «Об официальном статистическом учете и системе государственной статистики в Российской Федерации» Федеральная служба государственной статистики и её территориальные органы, осуществляя полномочия обладателей официальной статистической информации, формируемой субъектами официального статистического учета (чч.2,10,11 ст.5), обеспечивают к ней доступ путем распространения.

СОДЕРЖАНИЕ

1. ОСНОВНЫЕ ЭКОНОМИЧЕСКИЕ И СОЦИАЛЬНЫЕ ПОКАЗАТЕЛИ	стр.
СВОДНЫЕ ИТОГИ	4
2. ПРОИЗВОДСТВО ТОВАРОВ И УСЛУГ	5
2.1. ОБОРОТ ОРГАНИЗАЦИЙ ПО ВИДАМ ЭКОНОМИЧЕСКОЙ ДЕЯТЕЛЬНОСТИ	5
2.2. ПРОМЫШЛЕННОЕ ПРОИЗВОДСТВО	7
2.3. СЕЛЬСКОЕ ХОЗЯЙСТВО	8
2.4. СТРОИТЕЛЬСТВО	11
2.5. ТРАНСПОРТ	12
3. РЫНОК ТОВАРОВ И УСЛУГ	13
3.1. РОЗНИЧНАЯ ТОРГОВЛЯ	13
3.2. РЫНОК ПЛАТНЫХ УСЛУГ НАСЕЛЕНИЮ	15
3.3. ОПТОВАЯ ТОРГОВЛЯ	17
4. ИНСТИТУЦИОНАЛЬНЫЕ ПРЕОБРАЗОВАНИЯ	18
4.1. ДЕЯТЕЛЬНОСТЬ МАЛЫХ ПРЕДПРИЯТИЙ	18
5. ЦЕНЫ	19
5.1. ПОТРЕБИТЕЛЬСКИЕ ЦЕНЫ	23
5.2. ЦЕНЫ ПРОИЗВОДИТЕЛЕЙ	23
6. ФИНАНСЫ	24
7. СОЦИАЛЬНАЯ СФЕРА	25
7.1. УРОВЕНЬ ЖИЗНИ НАСЕЛЕНИЯ	25
7.2. ЗАНЯТОСТЬ И БЕЗРАБОТИЦА	26
8. ДЕМОГРАФИЯ	30

ПРИЛОЖЕНИЯ

СРАВНИТЕЛЬНЫЕ ПОКАЗАТЕЛИ СОЦИАЛЬНО-ЭКОНОМИЧЕСКОГО ПОЛОЖЕНИЯ СТАВРОПОЛЬСКОГО И КРАСНОДАРСКОГО КРАЕВ, РОСТОВСКОЙ И ВОЛГОГРАДСКОЙ ОБЛАСТЕЙ ЗА АПРЕЛЬ 2023 г.	34
I. ПРОИЗВОДСТВО ТОВАРОВ И УСЛУГ	38
ПРОМЫШЛЕННОЕ ПРОИЗВОДСТВО	38
СЕЛЬСКОЕ ХОЗЯЙСТВО	40
СТРОИТЕЛЬСТВО	45
II. СОЦИАЛЬНАЯ СФЕРА	46
III. ДЕМОГРАФИЯ	47

1. ОСНОВНЫЕ ЭКОНОМИЧЕСКИЕ И СОЦИАЛЬНЫЕ ПОКАЗАТЕЛИ СВОДНЫЕ ИТОГИ

	Апрель 2023 г.			Январь-апрель 2023 г.		Справочно: январь-апрель 2022 г. в % к январю-апрелю 2021 г.
	фактиче- ски	в % к:		фактиче- ски	в % к январю- апрелю 2022 г.	
		апрелю 2022 г.	марту 2023 г.			
Индекс промышленного производства ¹	х	103.9	93.0	х	99.3	101.0
Продукция сельского хозяйства, ² млн рублей	8083.8	97.1	х	31987.1	100.9	104.6
Объем работ, выполненных по виду деятельности «Строитель- ство», млн рублей	19885.9	127.0	в 1.7 р.	54592.0	в 1.6 р.	108.1
Ввод в действие жилых домов за счет всех источников финан- сирования ³ , тыс. м ² общей пло- щади	95.1	60.7	66.1	546.8	82.2	в 1.6 р.
Инвестиции в основной капитал по полному кругу организаций за январь-март 2023 года, млн руб.	х	х	х	39418.6	103.1	69.4
Коммерческий грузооборот авто- мобильного транспорта органи- заций (без субъектов малого предпринимательства), млн т-км	110.5	166.4	111.9	402.1	178.0	45.8
Оборот розничной торговли, млн рублей	56133.2	116.8	100.5	214144.0	102.4	95.2
Объем платных услуг населе- нию, млн рублей	19727.5	100.6	101.1	74616.7	104.7	103.8
Индекс потребительских цен	х	104.1	100.4	х	102.7 ⁴	109.7 ⁴
Индекс цен производителей промышленных товаров, реали- зуемых на внутренний рынок	х	91.0	100.9	х	105.2 ⁴	107.3 ⁴
Среднемесячная начисленная зарплата одного работ- ника ⁵						
-номинальная, рублей	44030.6	111.5	108.9	41948.8	112.8	110.6
-реальная	х	106.1	108.6	х	103.5	99.0
Общая численность безработ- ных, тыс. человек	х	х	х	57.0 ⁶	92.4 ⁷	61.7 ⁸
Численность официально заре- гистрированных безработных на конец периода, тыс. человек	8.3	71.4	104.2	х	х	11.6 ⁹

¹ Индекс промышленного производства исчисляется по видам деятельности «Добыча полезных ископаемых», «Обрабатывающие производства», «Обеспечение электрической энергией, газом и паром; кондиционирование воздуха», «Водоснабжение; водоотведение, организация сбора и утилизации отходов, деятельность по ликвидации загрязнений» на основе данных о динамике производства важнейших товаров-представителей (в натуральном и стоимостном выражении).

² Суммарный объем продукции по видам деятельности «растениеводство», «животноводство», «растениеводство в сочетании с животноводством».

³ С учетом жилых домов, построенных на земельных участках, предназначенных для ведения гражданами садоводства

⁴ Конец периода к декабрю предыдущего года.

⁵ Соответственно за март и январь-март.

⁶ Тys. человек, февраль-апрель 2023 года.

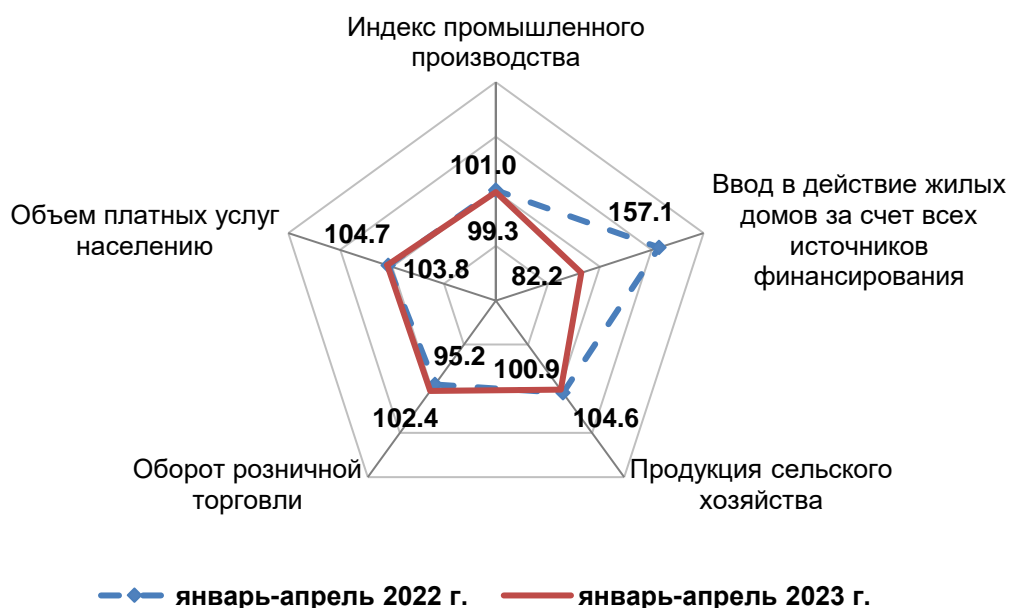
⁷ В % к февралю-апрелю 2022 года.

⁸ Тys. человек, февраль-апрель 2022 года.

⁹ Тys. человек, на конец апреля 2022 года.

Изменение основных показателей производства товаров и услуг в январе-апреле 2022-2023 гг.

(в % к соответствующему периоду предыдущего года)



2. ПРОИЗВОДСТВО ТОВАРОВ И УСЛУГ

2.1. ОБОРОТ ОРГАНИЗАЦИЙ ПО ВИДАМ ЭКОНОМИЧЕСКОЙ ДЕЯТЕЛЬНОСТИ

в действующих ценах, миллионов рублей

	Январь-апрель 2023 г.	В % к январю-апрелю 2022 г.
Всего	754084.0	104.9
в том числе организации с основным видом деятельности:		
Сельское, лесное хозяйство, охота, рыболовство и рыбоводство	47717.6	109.8
из него:		
сельское хозяйство	43300.7	108.0
рыболовство и рыбоводство	87.6	101.4
Добыча полезных ископаемых	6494.6	43.5
в том числе:		
добыча прочих полезных ископаемых	574.6	119.4
предоставление услуг в области добычи полезных ископаемых	442.1	3.4
Обрабатывающие производства	136896.0	86.8
из них:		
производство пищевых продуктов	37287.7	95.8
производство напитков	7636.3	128.2
производство текстильных изделий	224.2	109.5
производство одежды	2462.4	127.7
производство кожи и изделий из кожи	280.0	119.0
обработка древесины и производство изделий из дерева и пробки, кроме мебели	238.0	в 1.5 р.
производство бумаги и бумажных изделий	516.7	113.4
деятельность полиграфическая и копирование носителей информации	1617.9	81.2
производство кокса и нефтепродуктов	418.7	в 2.7 р.
производство химических веществ и химических продуктов	48289.4	67.5

	Январь-апрель 2023 г.	В % к январю-апрелю 2022 г.
производство лекарственных средств и материалов, применяемых в медицинских целях	1518.3	78.6
производство резиновых и пластмассовых изделий	4592.9	92.9
производство прочей неметаллической минеральной продукции	5705.7	68.2
производство металлургическое	2360.0	в 1.7 р.
производство готовых металлических изделий, кроме машин и оборудования	4418.1	110.8
производство компьютеров, электронных и оптических изделий	5094.1	89.1
производство электрического оборудования	6416.4	в 2.6 р.
производство машин и оборудования, не включенных в другие группировки	2418.6	100.9
производство автотранспортных средств, прицепов и полуприцепов	1047.3	в 1.7 р.
производство прочих транспортных средств и оборудования	464.3	94.1
производство мебели	1344.3	78.8
производство прочих готовых изделий	344.4	в 1.7 р.
ремонт и монтаж машин и оборудования	2200.1	113.6
Обеспечение электрической энергией, газом и паром; кондиционирование воздуха	77099.9	115.3
Водоснабжение; водоотведение, организация сбора и утилизации отходов, деятельность по ликвидации загрязнений	5744.7	106.6
Строительство	46056.3	145.4
Торговля оптовая и розничная; ремонт автотранспортных средств и мотоциклов	334528.2	107.1
в том числе:		
торговля оптовая и розничная автотранспортными средствами и мотоциклами и их ремонт	22930.8	117.2
торговля оптовая, кроме оптовой торговли автотранспортными средствами и мотоциклами	193014.2	105.6
торговля розничная, кроме торговли автотранспортными средствами и мотоциклами	118583.2	107.9
Транспортировка и хранение	31900.9	115
Деятельность гостиниц и предприятий общественного питания	5942.1	133.7
Деятельность в области информации и связи	11024.4	113.2
Деятельность финансовая и страховая	1.3	58.7
Деятельность по операциям с недвижимым имуществом	6706.5	114.1
Деятельность профессиональная, научная и техническая	8268.4	105.2
Деятельность административная и сопутствующие дополнительные услуги	5235.1	107.8
Государственное управление и обеспечение военной безопасности; социальное обеспечение	280.1	106.8
Образование	2665.3	109
Деятельность в области здравоохранения и социальных услуг	26536.7	118.2
Деятельность в области культуры, спорта, организации досуга и развлечений	420.5	58
Предоставление прочих видов услуг	565.5	125.2

Оборот организаций отражает их коммерческую деятельность. В оборот организаций включается стоимость отгруженных товаров собственного производства, выполненных собственными силами работ и услуг, а также выручка от продажи приобретенных на стороне товаров (без налога на добавленную стоимость, акцизов и других аналогичных обязательных платежей).

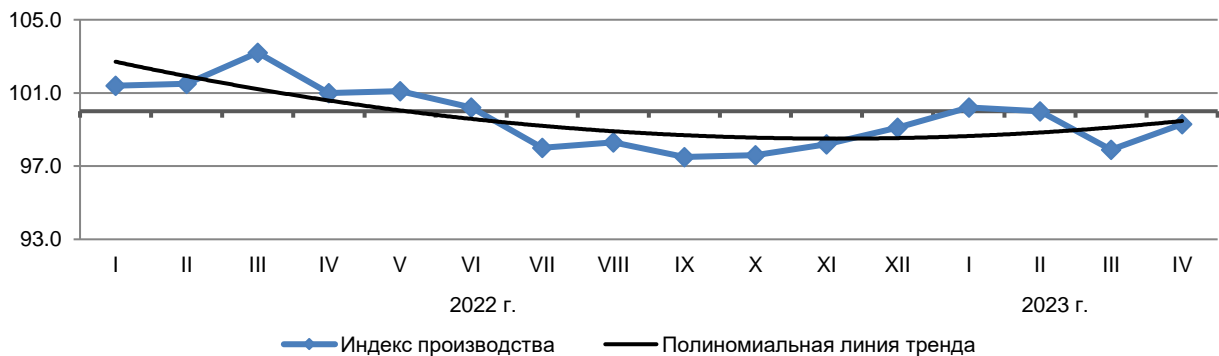
2.2. ПРОМЫШЛЕННОЕ ПРОИЗВОДСТВО

Индекс промышленного производства в целом по краю в январе-апреле 2023 г. по сравнению с январем-апрелем 2022 г. составил 99,3 процента.

Индексы промышленного производства

	В % к:	
	соответствующему периоду предыдущего года	предыдущему периоду
2022 г.		
январь	101.4	76.2
февраль	101.7	106.1
март	106.3	115.2
январь-март	103.2	х
апрель	94.4	84.4
январь-апрель	101.0	х
май	101.9	98.6
июнь	96.0	105.0
январь-июнь	100.2	х
июль	85.9	95.7
август	100.1	116.4
сентябрь	91.7	91.5
январь-сентябрь	97.5	х
октябрь	98.6	105.1
ноябрь	104.2	106.3
декабрь	108.0	116.6
год	99.1	х
2023 г.		
январь	100.2	70.7
февраль	99.8	105.5
март	94.3	108.8
январь-март	97.9	х
апрель	103.9	93.0
январь-апрель	99.3	х

Динамика индексов промышленного производства
(с начала года, в % к соответствующему периоду предыдущего года)



Индексы промышленного производства по основным видам деятельности

в процентах

	Апрель 2023 г. к апрелю 2022 г.	Январь-апрель 2023 г. к январю-апрелю 2022 г.
Добыча полезных ископаемых		
-добыча прочих полезных ископаемых	85.6	90.6
-предоставление услуг в области добычи полезных ископаемых	117.6	98.0
Обрабатывающие производства		
-производство пищевых продуктов	100.6	98.2
-производство напитков	97.6	107.1
-производство текстильных изделий	81.9	102.2
-производство одежды	96.1	106.4
-производство кожи и изделий из кожи	89.1	116.4
-обработка древесины и производство изделий из дерева и пробки, кроме мебели	96.4	97.4

	Апрель 2023 г. к апрелю 2022 г.	Январь-апрель 2023 г. к январю-апрелю 2022 г.
-производство бумаги и бумажных изделий	96.1	91.5
-деятельность полиграфическая и копирование носителей информации	67.5	72.5
-производство кокса и нефтепродуктов	в 1.5 р.	125.2
-производство химических веществ и химических продуктов	93.6	86.4
-производство лекарственных средств и материалов, применяемых в медицинских целях	72.2	69.0
-производство резиновых и пластмассовых изделий	117.8	94.9
-производство прочей неметаллической минеральной продукции	107.9	100.7
-производство металлургическое	96.5	88.6
-производство готовых металлических изделий, кроме машин и оборудования	141.5	132.3
-производство компьютеров, электронных и оптических изделий	93.4	88.5
-производство электрического оборудования	128.7	146.0
-производство машин и оборудования, не включенных в другие группировки	147.1	107.1
-производство автотранспортных средств, прицепов и полуприцепов	в 4.7 р.	в 5.6 р.
-производство прочих транспортных средств и оборудования	71.9	73.0
-производство мебели	109.0	113.6
-производство прочих готовых изделий	90.6	100.1
-ремонт и монтаж машин и оборудования	104.0	88.3
Обеспечение электрической энергией, газом и паром; кондиционирование воздуха		
-производство, передача и распределение электроэнергии	120.9	101.8
-производство, передача и распределение пара и горячей воды; кондиционирование воздуха	114.8	96.0
Водоснабжение; водоотведение, организация сбора и утилизации отходов, деятельность по ликвидации загрязнений		
-забор, очистка и распределение воды	105.7	101.8
-сбор и обработка сточных вод	106.3	103.4
-сбор, обработка и утилизация отходов; обработка вторичного сырья	80.5	80.0

2.3. СЕЛЬСКОЕ ХОЗЯЙСТВО

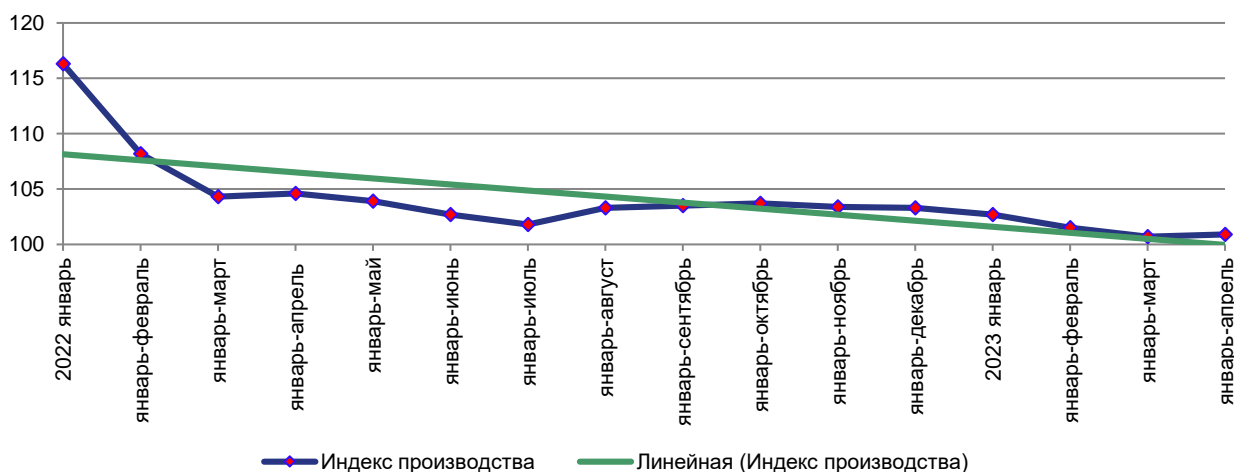
Объем произведенной сельскохозяйственной продукции всех сельхозпроизводителей (сельхозорганизации, крестьянские (фермерские) хозяйства, включая индивидуальных предпринимателей, хозяйства населения) за четыре месяца 2023 г., по расчетам, составил 32,0 млрд руб., что, в сопоставимой оценке на 0,9% больше, чем за соответствующий период прошлого года. Основная часть продукции (60,3%) произведена сельхозорганизациями.

Динамика производства продукции сельского хозяйства

	Год	Хозяйства всех категорий		в т. ч. сельхозорганизации	
		млн руб.	в % к соответствующему периоду предыдущего года ¹	млн руб.	в % к соответствующему периоду предыдущего года ¹
январь-март	2022	25095.9	104.3	15925.5	107.1
	2023	23903.3	100.7	14804.2	100.1
январь-апрель	2022	32836.2	104.6	20492.1	108.5
	2023	31987.1	100.9	19289.0	100.1

¹ В сопоставимой оценке.

Индекс производства продукции сельского хозяйства (в % к соответствующему периоду прошлого года)



Растениеводство. Сельскохозяйственные организации (без субъектов малого предпринимательства) за четыре месяца 2023 г. произвели 33,9 тыс. тонн овощей закрытого грунта, что на 9% меньше, чем за аналогичный период прошлого года.

Животноводство. На конец апреля 2023 г. в хозяйствах всех категорий, по расчетам, в сравнении с аналогичной датой прошлого года, увеличилось поголовье крупного рогатого скота на 3,0%, поголовье коров - на 0,1%, овец и коз - на 0,8%, свиней - на 1,3%, птицы - на 7,5 процента.

Основная часть поголовья крупного рогатого скота (63,3%), коров (70,1%), овец и коз (82,6%) содержится в хозяйствах населения и в крестьянских (фермерских) хозяйствах, включая индивидуальных предпринимателей (на соответствующую дату прошлого года - 65,5%, 71,9%, 81,7%).

На долю сельскохозяйственных организаций приходится 79,8% поголовья птицы и 67,5% поголовья свиней (на конец апреля 2022 г. - 78,9% и 68,4% соответственно).

В сельхозорганизациях на конец апреля, в сравнении с аналогичной датой прошлого года, поголовье крупного рогатого скота выросло на 9,6%, в том числе коров - на 6,7%, птицы - на 8,7 процента.

Поголовье овец и коз уменьшилось - на 3,9%, поголовье свиней осталось на уровне прошлого года.

Поголовье скота и птицы

на конец отчетного периода; тыс. голов

	Крупный рогатый скот		в т.ч. коровы		Свиньи		Овцы и козы		Птица (млн голов)	
	хозяйства всех категорий	в т.ч. сельхозорганизации	хозяйства всех категорий	в т.ч. сельхозорганизации	хозяйства всех категорий	в т.ч. сельхозорганизации	хозяйства всех категорий	в т.ч. сельхозорганизации	хозяйства всех категорий	в т.ч. сельхозорганизации
январь										
2022 г.	266.4	89.1	133.5	36.8	377.5	258.0	1199.3	190.2	23.0	18.2
2023 г.	264.8	94.1	131.0	38.3	390.4	267.0	1160.7	175.7	21.8	16.8
2023 г. в % к 2022 г.	99.4	105.6	98.2	103.9	103.4	103.5	96.8	92.4	95.0	92.4
февраль										
2022 г.	267.3	88.4	134.1	37.1	379.9	260.1	1215.4	190.4	23.6	18.8
2023 г.	268.4	95.6	132.1	38.4	391.7	267.8	1196.5	179.2	26.4	21.5
2023 г. в % к 2022 г.	100.4	108.2	98.5	103.7	103.1	102.9	98.4	94.1	111.9	114.0
март										
2022 г.	271.1	90.5	133.9	36.8	381.6	261.6	1239.2	207.7	22.8	17.9
2023 г.	277.1	101.6	133.4	39.3	390.8	265.9	1260.9	216.6	24.9	19.9
2023 г. в % к 2022 г.	102.2	112.3	99.6	106.8	102.4	101.6	101.7	104.3	109.5	111.1

	Крупный рогатый скот		в т.ч. коровы		Свиньи		Овцы и козы		Птица (млн голов)	
	хозяйства всех категорий	в т.ч. сельхозорганизации	хозяйства всех категорий	в т.ч. сельхозорганизации	хозяйства всех категорий	в т.ч. сельхозорганизации	хозяйства всех категорий	в т.ч. сельхозорганизации	хозяйства всех категорий	в т.ч. сельхозорганизации
апрель										
2022 г.	275.6	95.0	133.4	37.5	386.0	264.0	1321.9	241.7	23.2	18.3
2023 г.	283.9	104.2	133.5	40.0	391.0	264.0	1332.8	232.3	24.9	19.9
2023 г. в % к 2022 г.	103.0	109.6	100.1	106.7	101.3	100.0	100.8	96.1	107.5	108.7

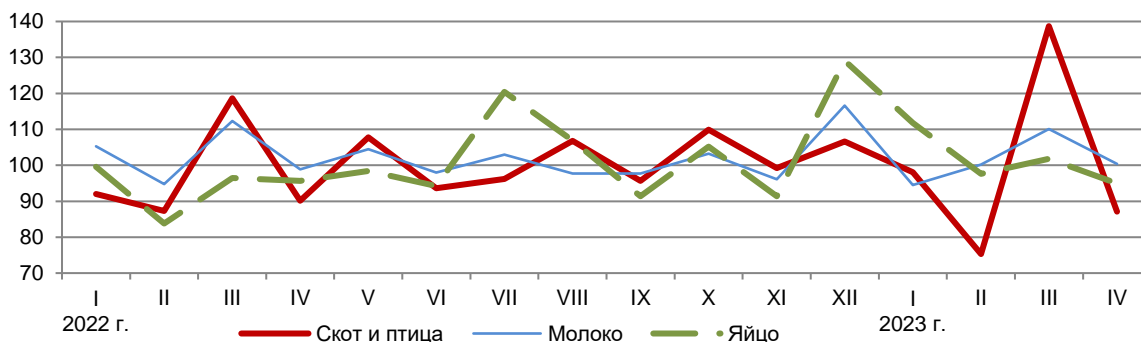
За январь-апрель 2023 г., по отношению к соответствующему периоду прошлого года, в хозяйствах всех категорий, по расчетам, увеличилось производство скота и птицы на убой на 3,5 тыс. тонн (на 2,0%), надой молока – на 10,1 тыс. тонн (на 6,2%), яиц – на 34,0 млн штук (на 12,1%).

**Производство основных видов продукции животноводства
в хозяйствах всех категорий
за январь-апрель**

тыс. тонн

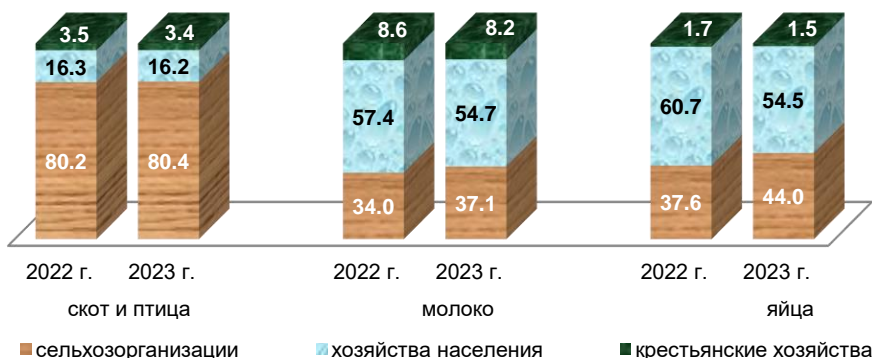
	2023 г.	2023 г. в % к 2022 г.	Справочно: 2022 г. в % к 2021 г.
Скот и птица на убой (в живом весе)	177.3	102.0	101.8
Молоко	171.4	106.2	109.9
Яйца, млн штук	314.7	112.1	97.5

**Производство продукции животноводства
в хозяйствах всех категорий
(в % к предыдущему месяцу текущего года)**



Доля сельскохозяйственных организаций в общем объеме производства скота и птицы на убой составила 80,4%, в том числе свинины – 71,7%, птицы – 89,8 процента. Хозяйства населения, крестьянские (фермерские) хозяйства, включая индивидуальных предпринимателей, произвели 63,0% молока и 56,0% яиц.

**Удельный вес отдельных категорий хозяйств
в объеме производства продукции животноводства
за январь-апрель
(в процентах)**



**Производство продукции животноводства и продуктивность
скота и птицы в сельскохозяйственных организациях
за январь-апрель**

тыс. тонн

	2022 г.	2023 г.	Доля в общем объеме производства, в %	2023 г. в % к 2022 г.
Скот и птица на убой (в живом весе)	139.3	142.6	80.4	102.3
Молоко	54.9	63.5	37.1	115.8
Яйца, млн штук	105.4	138.5	44.0	131.4
Продуктивность скота и птицы в сельхозорганизациях (без субъектов малого предпринимательства)				
Надоемо молока на одну корову, кг	2655	3088	х	116.3
Средняя яйценоскость кур-несушек, штук	92	95	х	103.3

2.4. СТРОИТЕЛЬСТВО

Строительная деятельность. Объем работ, выполненных в январе-апреле 2023 г. по виду экономической деятельности «Строительство», составил 54,6 млрд руб., или в 1,6 раза больше соответствующего периода 2022 года.

**Динамика объема работ, выполненных по виду
экономической деятельности «Строительство»¹**

	Млн руб.	Индекс физического объема в % к:	
		соответствующему пе- риоду предыдущего года	предыдущему периоду
2022 г.			
январь	7200.5	100.7	35.8
февраль	4920.6	82.4	68.2
март	5368.4	57.0	108.8
I квартал	17489.5	77.6	44.1
апрель	15141.0	в 2.0 р.	в 2.8 р.
январь-апрель	32630.5	108.1	х
май	10881.4	103.5	71.7
июнь	12476.4	100.9	114.4
II квартал	38498.8	126.5	в 2.2 р.
I полугодие	55988.3	105.6	х
июль	10596.7	72.4	84.9
август	9654.6	53.0	90.8
сентябрь	24446.9	в 2.1 р.	в 2.5 р.
III квартал	44698.2	100.8	115.5
январь-сентябрь	100686.5	103.4	х
октябрь	14837.4	в 1.5 р.	60.7
ноябрь	19921.3	в 2.0 р.	133.7
декабрь	19299.0	93.7	96.7
IV квартал	54057.7	133.4	120.3
год	154744.2	112.1	х
2023 г.			
январь	11202.4	в 1.5 р.	57.9
февраль	11703.2	в 2.3 р.	103.3
март	11800.5	в 2.1 р.	100.8
I квартал	34706.1	в 1.9 р.	63.4
апрель	19885.9	127.0	в 1.7 р.
январь-апрель	54592.0	в 1.6 р.	х

Жилищное строительство. В январе-апреле 2023 года организации всех форм собственности и индивидуальные застройщики построили 4862 квартиры общей площадью 546,8 тыс. квадратных метров, или 82,2% к январю-апрелю 2022 года.

¹ Данные за 2022 год уточнены в соответствии с Регламентом оценки, корректировки и публикации данных статистического наблюдения за строительством и инвестициями в основной капитал, утвержденным приказом Росстата от 26.09.2016 г. № 544.

Динамика ввода в действие общей площади жилых домов¹

	Тыс. м ² общей площади жилых помещений	В % к:	
		соответствующему периоду предыдущего года	предыдущему периоду
2022 г.			
январь	212.6	в 4.9 р.	в 3.0 р.
февраль	169.8	137.7	79.9
март	126.0	93.0	74.2
I квартал	508.4	в 1.7 р.	в 1.8 р.
апрель	156.8	128.9	124.4
январь-апрель	665.2	в 1.6 р.	х
май	83.8	83.5	53.4
июнь	124.6	85.1	в 1.5 р.
II квартал	365.2	99.2	71.8
I полугодие	873.6	130.4	х
июль	169.4	84.2	135.9
август	121.4	96.1	71.7
сентябрь	150.7	78.5	124.1
III квартал	441.5	85.0	120.9
январь-сентябрь	1315.1	110.5	х
октябрь	111.6	67.3	74.0
ноябрь	30.9	59.3	27.7
декабрь	182.8	в 2.6 р.	в 5.9 р.
IV квартал	325.3	112.4	73.7
год	1640.4	110.9	х
2023 г.			
январь	157.1	73.9	85.9
февраль	150.7	88.8	96.0
март	143.8	114.1	95.4
I квартал	451.7	88.8	138.9
апрель	95.1	60.7	66.1
январь-апрель	546.8	82.2	х

2.5. ТРАНСПОРТ

**Коммерческие перевозки грузов и коммерческий грузооборот
автомобильного транспорта организаций края
(без субъектов малого предпринимательства)**

	Апрель 2023 г.	В % к:		Январь-апрель 2023 г.	Январь-апрель 2023 г. в % к январю-апрелю 2022 г.
		апрелю 2022 г.	марту 2023 г.		
Перевезено грузов, тыс. тонн	231.6	126.9	98.7	860.5	133.8
Грузооборот, млн т-км	110.5	166.4	111.9	402.1	178.0

**Динамика перевозок пассажиров и пассажирооборота
автомобильного транспорта**

	Перевозка пассажиров			Пассажирооборот		
	млн чел.	В % к:		млн пасс.км	В % к:	
		соответствующему периоду предыдущего года	предыду- щему периоду		соответствующему периоду предыдущего года	предыду- щему периоду
2022 г.						
январь	6.2	140.5	83.8	62.9	105.0	85.6
февраль	5.9	132.5	94.3	67.6	89.4	107.5
март	6.5	118.8	111.5	73.5	105.9	108.7
I квартал	18.6	129.7	х	204.0	99.5	х
апрель	6.2	94.3	95.5	73.3	99.2	99.8

¹ Данные приведены с учетом жилых домов, построенных населением на земельных участках, предназначенных для ведения садоводства.

	Перевозка пассажиров			Пассажирооборот		
	млн чел.	в % к:		млн пасс.км	в % к:	
		соответствующему периоду предыдущего года	предыдущему периоду		соответствующему периоду предыдущего года	предыдущему периоду
январь-апрель	24.8	118.5	х	277.3	99.5	х
май	6.1	94.3	97.7	80.9	111.2	110.4
июнь	6.0	99.6	98.5	76.9	107.6	95.0
I полугодие	36.9	110.4	х	435.1	102.9	х
июль	6.4	103.3	106.7	87.5	118.6	113.8
август	6.1	93.9	95.6	88.6	120.3	101.3
сентябрь	7.2	99.9	117.4	85.6	106.3	96.6
январь-сентябрь	56.6	106.2	х	696.8	107.0	х
октябрь	6.9	96.8	96.1	76.4	99.0	89.2
ноябрь	6.8	89.8	98.0	75.3	101.5	98.5
декабрь	7.1	95.4	104.5	77.7	105.7	103.2
январь-декабрь	77.3	102.6	х	926.0	105.8	х
2023 г.						
январь	5.4	87.3	76.5	61.0	96.9	78.5
февраль	5.9	101.2	109.4	66.9	99.0	109.8
март ¹	6.3	96.9	106.7	66.2	90.1	99.0
I квартал	17.7	95.0	х	194.0	95.1	х
апрель	6.2	99.7	98.2	67.1	91.5	101.3
январь-апрель	23.9	96.2	х	261.1	94.2	х

3. РЫНОК ТОВАРОВ И УСЛУГ

3.1. РОЗНИЧНАЯ ТОРГОВЛЯ

Оборот розничной торговли в апреле 2023 г. составил 56,1 млрд рублей, что в сопоставимых ценах составляет 116,8% к соответствующему периоду прошлого года, в январе-апреле 2023 г. – 214,1 млрд рублей и 102,4%, соответственно.

Динамика оборота розничной торговли

	Млн рублей	Индекс физического объема в % к:	
		соответствующему периоду предыдущего года	предыдущему периоду
2022 г.			
январь	47980.5	100.8	72.6
февраль	48406.6	102.1	100.2
март	53318.6	96.5	102.6
I квартал	149705.7	99.7	82.9
апрель	47008.8	82.8	86.8
январь-апрель	196714.5	95.2	х
май	47894.1	84.5	101.4
июнь	47475.7	83.4	99.8
II квартал	142378.6	83.6	89.1
I полугодие	292084.3	91.3	х
июль	50070.5	86.9	106.6
август	52391.7	87.0	105.2
сентябрь	51231.7	86.0	97.1
III квартал	153693.9	86.6	109.6
январь-сентябрь	445778.2	89.7	х
октябрь	52268.7	86.8	101.5
ноябрь	52490.9	88.9	100.4
декабрь	64316.1	89.1	122.3
IV квартал	169075.7	88.2	109.1
год	614853.8	89.3	х
2023 г.			
январь	51280.7	96.9	79.0
февраль	51195.5	95.4	98.5
март	55534.6	101.0	108.7
I квартал	158010.9	97.9	91.7
апрель	56133.2	116.8	100.5
январь-апрель	214144.0	102.4	х

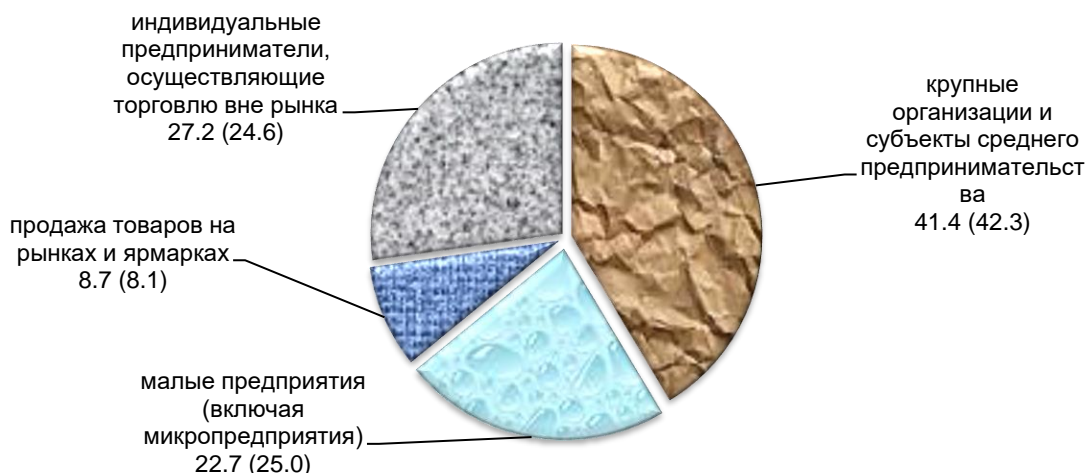
¹ Данные изменены за счет уточнения респондентами ранее представленной информации.

В январе-апреле 2023 г. оборот розничной торговли на 91,3% формировался торговыми организациями и индивидуальными предпринимателями, осуществляющими деятельность вне рынка, доля розничных рынков и ярмарок составила 8,7% (в январе-апреле 2022 г. – 91,9% и 8,1% соответственно).

Оборот розничной торговли торговых организаций и продажа товаров на розничных рынках и ярмарках

	Млн рублей		Индекс физического объема в % к:			Справочно: январь-апрель 2022 г. в % к январю-апрелю 2021 г.
	апрель 2023 г.	январь-апрель 2023 г.	марту 2023 г.	апрелю 2022 г.	январю-апрелю 2022 г.	
Всего	56133.2	214144.0	100.5	116.8	102.4	95.2
в том числе:						
оборот розничной торговли торговых организаций и индивидуальных предпринимателей вне рынка	51128.2	195477.7	100.0	116.1	101.7	94.9
продажа товаров на розничных рынках и ярмарках	5005.0	18666.3	105.2	125.1	110.2	99.2

Структура формирования оборота розничной торговли по хозяйствующим субъектам в январе-апреле 2023 г. (2022 г.) (в процентах к итогу, в фактически действовавших ценах)



В январе-марте 2023 г. **розничные торговые сети** формировали в среднем по краю 25,9% общего объема оборота розничной торговли. В обороте розничной торговли пищевыми продуктами, включая напитки, и табачными изделиями удельный вес оборота торговых сетей составил 31,2 процента.

В январе-апреле 2023 г. в структуре оборота розничной торговли удельный вес пищевых продуктов, включая напитки, и табачных изделий составил 48,8%, непродовольственных товаров – 51,2% (в январе-апреле 2022 г. – 48,5% и 51,5% соответственно).

Динамика оборота розничной торговли пищевыми продуктами, включая напитки, и табачными изделиями, непродовольственными товарами

	Пищевые продукты, включая напитки, и табачные изделия			Непродовольственные товары		
	млн рублей	индекс физического объема в % к:		млн рублей	индекс физического объема в % к:	
		соответствующему периоду предыдущего года	предыдущему периоду		соответствующему периоду предыдущего года	предыдущему периоду
2022 г.						
январь	23161.5	100.2	73.6	24819.0	101.3	71.7

	Пищевые продукты, включая напитки, и табачные изделия			Непродовольственные товары		
	млн рублей	индекс физического объема в % к:		млн рублей	индекс физического объема в % к:	
		соответствующему периоду предыдущего года	предыдущему периоду		соответствующему периоду предыдущего года	предыдущему периоду
февраль	22967.8	98.0	97.8	25438.8	105.8	102.4
март	25602.8	96.1	105.0	27715.8	96.8	100.5
I квартал	71732.1	98.0	84.7	77973.6	101.2	81.2
апрель	23698.9	85.0	90.4	23309.9	80.8	83.5
январь-апрель	95431.0	94.6	х	101283.5	95.8	х
май	24014.2	86.5	101.0	23880.0	82.5	101.9
июнь	23611.7	86.5	99.8	23864.0	80.5	99.8
II квартал	71324.8	86.0	93.3	71053.9	81.3	85.3
I полугодие	143056.8	91.8	х	149027.4	90.8	х
июль	24656.0	88.8	106.2	25414.5	85.1	107.1
август	25043.3	91.1	103.0	27348.4	83.6	107.3
сентябрь	24499.8	90.4	97.3	26731.9	82.2	97.0
III квартал	74199.1	90.1	107.5	79494.8	83.6	111.6
январь-сентябрь	217255.9	91.3	х	228522.2	88.2	х
октябрь	25232.6	91.9	102.2	27036.0	82.4	100.9
ноябрь	25353.1	94.9	100.3	27137.8	83.9	100.4
декабрь	31783.0	93.6	124.4	32533.1	85.0	120.3
IV квартал	82368.7	93.4	109.8	86706.9	83.8	108.3
год	299624.7	91.9	х	315229.1	86.9	х
2023 г.						
январь	25065.6	98.9	77.8	26215.2	95.1	80.3
февраль	25151.8	98.9	97.8	26043.7	92.2	99.2
март	27254.3	102.5	108.9	28280.3	99.6	108.5
I квартал	77471.7	100.1	90.8	80539.2	95.8	92.7
апрель	27046.0	111.3	98.3	29087.2	122.4	102.6
январь-апрель	104517.7	102.9	х	109626.3	101.9	х

3.2. РЫНОК ПЛАТНЫХ УСЛУГ НАСЕЛЕНИЮ

В апреле 2023 года, по оперативным данным, населению края оказано платных услуг на 19,7 млрд рублей, или 100,6% (в сопоставимых ценах) к апрелю предыдущего года.

Динамика объема платных услуг населению

	Млн рублей	В % к соответствующему периоду предыдущего года
2022 г.		
январь	15230.4	105.8
февраль	14813.3	105.1
март	16558.7	103.6
I квартал	46602.4	104.6
апрель	17735.4	101.8
май	17330.3	103.8
июнь	16583.1	102.8
II квартал	51648.8	102.9
I полугодие	98251.2	103.6
июль	16813.2	100.8
август	17954.8	106.3
сентябрь	17875.4	100.1
III квартал	52643.4	102.5
январь-сентябрь	150894.6	103.2
октябрь	18077.4	101.6
ноябрь	17687.6	103.8
декабрь	17758.8	101.6
IV квартал	53523.8	102.4

	Млн рублей	В % к соответствующему периоду предыдущего года
январь-декабрь	204418.4	102.9
	2023 г.	
январь	18106.9	106.7
февраль	17439.4	107.5
март ¹	19342.9	104.9
I квартал¹	54889.2	106.3
апрель	19727.5	100.6
январь-апрель	74616.7	104.7

Объем платных услуг населению по видам

	Апрель 2023 г.			
	млн рублей	в % к:		
		апрелю 2022 г.	марту 2023 г.	итогу
Платные услуги	19727.5	100.6	101.1	100.0
в том числе:				
бытовые	2652.1	106.0	99.5	13.4
транспортные	2078.9	85.7	110.8	10.5
почтовой связи; и курьерские	71.0	101.4	119.7	0.4
из них услуги курьерской доставки	2.6	в 5.9 р.	128.8	0.0
телекоммуникационные	1840.4	98.4	109.7	9.3
жилищные	585.1	97.0	98.7	3.0
коммунальные	5257.5	103.8	91.9	26.7
культуры	138.3	95.7	104.4	0.7
туристские	119.5	90.4	111.1	0.6
физической культуры и спорта	85.1	101.8	96.7	0.4
из них услуги фитнес-центров и спортивных клубов	2.4	114.9	76.1	0.0
Медицинские	1573.5	96.2	104.5	8.0
гостиниц и аналогичных средств размещения	141.7	90.6	86.5	0.7
специализированных коллективных средств размещения	3664.9	108.7	114.4	18.6
из них услуги санаторно-курортных организаций	3290.1	111.3	116.4	16.7
Ветеринарные	73.6	93.7	110.6	0.4
Юридические	101.5	95.7	99.8	0.5
системы образования	952.5	100.4	82.8	4.8
услуги, предоставляемые гражданам пожилого возраста и инвалидам	73.0	97.8	105.0	0.4
прочие платные услуги	318.9	100.0	98.4	1.6
из них электронные услуги и сервисы в области информационно-коммуникационных технологий ²	14.3	в 4.6 р.	114.3	0.1

Объем бытовых услуг населению по видам

	Апрель 2023 г.			
	млн рублей	в % к:		
		апрелю 2022 г.	марту 2023 г.	итогу
Бытовые услуги	2652.1	106.0	99.5	100.0
в том числе:				
ремонт, окраска и пошив обуви	32.1	100.5	99.5	1.2
ремонт и пошив швейных, меховых и кожаных изделий, головных уборов и изделий текстильной галантереи, ремонт, пошив и вязание трикотажных изделий	115.3	103.1	100.7	4.3
ремонт и техническое обслуживание бытовой радиоэлектронной аппаратуры, бытовых машин и приборов, ремонт и изготовление металлоизделий	155.1	92.2	100.7	5.8
техобслуживание и ремонт транспортных средств, машин и оборудования	825.5	116.8	95.5	31.1
изготовление и ремонт мебели	28.4	100.2	108.5	1.1

¹ Данные изменены за счет уточнения респондентами ранее предоставленной информации.

² Включает платные подписки на онлайн кинотеатры и игровые сервисы, пользование услугами облачных хранилищ данных.

	Апрель 2023 г.			
	млн рублей	в % к:		
		апрелю 2022 г.	марту 2023 г.	итогу
химическая чистка и крашение, услуги прачечных	4.6	96.1	102.4	0.2
ремонт и строительство жилья и других построек	828.7	104.1	104.0	31.2
услуги фотоателье	43.7	107.9	97.8	1.7
услуги саун, бань и душевых	68.6	95.3	93.4	2.6
парикмахерские и косметические услуги	369.7	98.7	101.8	13.9
услуги по аренде, лизингу и прокату	3.2	117.9	106.2	0.1
ритуальные услуги	107.0	109.0	88.1	4.1
прочие бытовые услуги	70.2	107.1	104.2	2.7

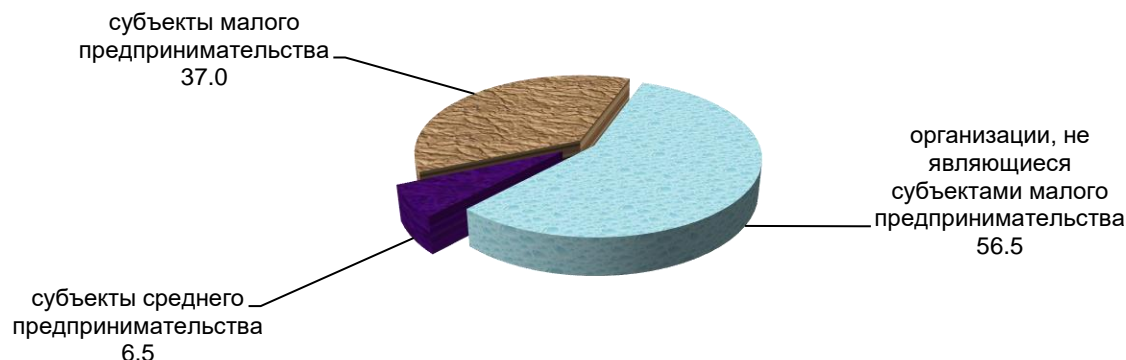
3.3. ОПТОВАЯ ТОРГОВЛЯ

Оборот оптовой торговли организаций всех видов деятельности за январь-апрель 2023 года составил 255,3 млрд руб., индекс физического объема к соответствующему периоду 2022 года – 111,8 процента.

Динамика оборота оптовой торговли

	Млн рублей	Индекс физического объема в % к:	
		соответствующему периоду предыдущего года	предыду- щему периоду
2022 г.			
январь	46243.5	82.4	66.2
февраль	57761.4	92.6	121.6
март	78223.2	98.4	130.9
I квартал	182228.1	92.0	88.4
апрель	67433.0	84.1	84.5
январь-апрель	249661.1	91.1	х
май	55976.7	78.7	80.8
июнь	57284.0	77.1	105.2
II квартал	180693.7	80.1	93.4
I полугодие	362921.8	85.6	х
июль	59429.8	93.9	111.3
август	68496.0	100.1	119.1
сентябрь	69566.6	104.2	104.5
III квартал	197492.4	99.7	122.1
январь-сентябрь	560414.2	90.6	х
октябрь	62630.1	100.3	88.2
ноябрь	64327.5	99.7	101.4
декабрь	71271.2	103.8	110.6
IV квартал	198228.8	101.4	100.4
год	758643.0	93.5	х
2023 г.			
январь	50889.3	111.9	71.4
февраль	54537.8	98.5	107.0
март	78324.8	112.1	149.0
I квартал	183751.9	107.7	93.2
апрель	71584.6	122.9	92.7
январь-апрель	255336.5	111.8	х

Структура оборота оптовой торговли
за январь-апрель 2023 г.
(в процентах к итогу)



4. ИНСТИТУЦИОНАЛЬНЫЕ ПРЕОБРАЗОВАНИЯ

4.1. ДЕЯТЕЛЬНОСТЬ МАЛЫХ ПРЕДПРИЯТИЙ¹

Оборот малых предприятий за январь-март 2023 года составил 62,1 млрд рублей, или 11,3% общекраевого оборота организаций края.

Основные показатели деятельности малых предприятий
по видам экономической деятельности за январь-март 2023 года

	Среднесписочная численность работников без внешних совместителей		Оборот, млн рублей	Удельный вес оборота малых предприятий в общем обороте организаций соответствующего вида деятельности, %
	тыс. чел.	в % к итогу		
Всего	50.7	100.0	62106.2	11.3
в том числе:				
сельское, лесное хозяйство, охота, рыболовство и рыбоводство	7.9	15.6	6586.7	19.3
добыча полезных ископаемых	0.4	0.7	144.7	3.5
обрабатывающие производства	9.3	18.4	9992.5	9.8
обеспечение электроэнергией, газом и паром; кондиционирование воздуха	0.2	0.4	128.2	0.2
водоснабжение, водоотведение, организация сбора и утилизации отходов	0.3	0.6	347.6	8.2
строительство	3.6	7.1	5084.6	17.8
торговля оптовая и розничная	11.1	21.9	27998.4	11.5
транспортировка и хранение	2.6	5.3	3000.5	12.9
деятельность гостиниц и предприятий общественного питания	1.7	3.4	920.1	20.8
деятельность в области информации и связи	1.3	2.6	1502.5	18.0
деятельность финансовая и страховая	0.4	0.8	0.0	0.0
деятельность по операциям с недвижимым имуществом	2.9	5.8	2108.1	42.2
деятельность профессиональная, научная и техническая	2.0	3.9	1510.9	25.2
деятельность административная и сопутствующие дополнительные услуги	4.1	8.1	1258.6	32.3
образование	-	-	-	-

¹ Юридические лица.

	Среднесписочная численность работников без внешних совместителей		Оборот, млн рублей	Удельный вес оборота малых предприятий в общем обороте организаций соответствующего вида деятельности, %
	тыс. чел.	в % к итогу		
деятельность в области здравоохранения и социальных услуг	2.3	4.6	1362.4	7.3
деятельность в области культуры, спорта, организации досуга и развлечений	0.1	0.2	21.7	6.7
предоставление прочих видов услуг	0.3	0.6	138.8	33.0

5. ЦЕНЫ

Индексы цен и тарифов

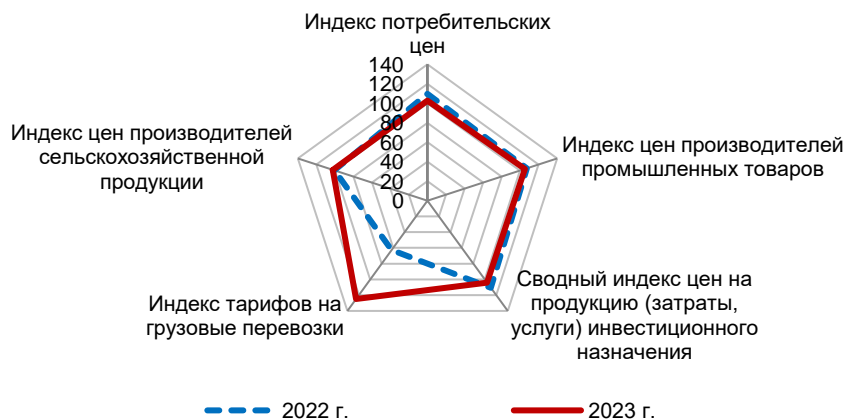
на конец периода, в процентах

	Апрель 2023 г. к:		Справочно: апрель 2022 г. к декабрю 2021 г.
	марту 2023 г.	декабрю 2022 г.	
Индекс потребительских цен	100.4	102.7	109.7
Индекс цен производителей промышленных товаров ¹	100.9	105.2	107.3
Сводный индекс цен на продукцию (затраты, услуги) инвестиционного назначения	101.4	104.0	110.6
Индекс тарифов на грузовые перевозки	150.6	124.8	62.5
Индекс цен производителей сельскохозяйственной продукции	101.5	102.3	100.5

Индексы цен и тарифов

в апреле 2022 и 2023 годов

(на конец периода, в % к декабрю предыдущего года)



5.1. ПОТРЕБИТЕЛЬСКИЕ ЦЕНЫ

В апреле 2023 г. по сравнению с предыдущим месяцем **индекс потребительских цен** составил 100,4 процента.

Индексы потребительских цен и тарифов на товары и услуги

на конец периода к концу предыдущего периода; в процентах

	Индекс потребительских цен	В том числе:			Базовый индекс потребительских цен (БИПЦ)
		продовольственные товары	непродовольственные товары	услуги	
2022 г.					
январь	100.8	101.0	100.6	100.9	100.7

¹ Промышленные товары, предназначенные для реализации на внутреннем рынке.

	Индекс потребительских цен	В том числе:			Базовый индекс потребительских цен (БИПЦ)
		продовольственные товары	непродовольственные товары	услуги	
февраль	101.3	101.4	100.2	102.4	100.8
март	105.9	106.5	108.2	103.3	107.7
I квартал	108.2	109.1	109.0	106.7	109.3
апрель	101.3	102.4	100.8	100.7	101.5
апрель 2022 г. к декабрю 2021 г.	109.7	111.7	109.8	107.5	110.9
май	99.9	100.3	100.6	98.8	100.5
июнь	99.4	98.6	100.2	99.5	100.3
II квартал	100.6	101.2	101.5	99.0	102.3
июль	100.3	98.4	99.5	103.2	99.9
август	99.3	98.7	100.3	99.0	100.4
сентябрь	100.8	100.6	100.8	101.1	101.5
III квартал	100.4	97.7	100.5	103.2	101.7
октябрь	100.4	100.7	100.2	100.1	100.3
ноябрь	100.4	100.4	99.96	100.7	100.2
декабрь	101.0	100.7	99.7	102.5	99.8
IV квартал	101.7	101.8	99.9	103.4	100.3
декабрь 2022 г. к декабрю 2021 г.	111.2	109.8	111.1	112.8	114.1
2023 г.					
январь	101.0	101.4	100.5	101.1	100.4
февраль	101.0	102.5	100.1	100.1	100.3
март	100.3	99.6	100.1	101.3	100.3
I квартал	102.3	103.5	100.7	102.5	100.9
апрель	100.4	101.0	100.3	100.01	100.5
апрель 2023 г. к декабрю 2022 г.	102.7	104.5	101.0	102.5	101.4

Традиционно в апреле т. г. отмечалось существенное удорожание отдельных видов плодоовощной продукции. Так, цены на капусту белокочанную свежую и лук репчатый стали дороже – на 14,9-28,3%, виноград – на 12,5%, лимоны, апельсины, бананы, груши – на 2,9-5,3%, картофель – на 3,8%, морковь, чеснок, свеклу столовую – на 1,1-1,4%. Вместе с тем цены на помидоры и огурцы свежие снизились – на 2,5-3,9%, зелень свежую – на 2,4%, грибы свежие – на 2,0%, яблоки – на 1,7%, ягоды замороженные – на 1,5 процента.

Среди других наблюдаемых видов продовольственных товаров цены на консервы овощные для детского питания возросли – на 5,2%, овсяные хлопья «Геркулес», пшено – на 3,9-5,2%, смеси сухие молочные для детского питания – на 3,8%, масло сливочное и оливковое – на 2,3-3,6%, творог – на 3,3%, пельмени, манты, ravioli – на 3,2%, рыбу мороженую неразделанную – на 3,0%, вино игристое отечественное – на 2,9%, свинину (кроме бескостного мяса) и бескостную – на 2,2-2,3%, молоко питьевое цельное пастеризованное 2,5-3,2% жирности – на 1,6%, баранину (кроме бескостного мяса) – на 1,2%, бараночные изделия – на 0,5 процента.

Кроме того, цены на крупу гречневую стали ниже – на 4,1%, рыбу соленую, маринованную, копченую – на 3,0%, молоко сгущенное с сахаром – на 2,3%, масло подсолнечное – на 2,1%, сыры твердые, полутвердые и мягкие – на 1,8%, говядину (кроме бескостного мяса) – на 1,5%, яйца куриные – на 1,4%, муку пшеничную – на 1,2 процента.

**Максимальное и минимальное изменение цен
на отдельные виды продовольственных товаров
в апреле 2023 года**

в процентах к предыдущему месяцу

Наименование группы товаров	Индекс цен в среднем по группе	Максимальное и минимальное изменение цен внутри группы	
		Товары	индекс цен
Мясопродукты	101.2	Пельмени, манты, ravioli, кг	103.2

Наименование группы товаров	Индекс цен в среднем по группе	Максимальное и минимальное изменение цен внутри группы	
		Товары	индекс цен
		Говядина (кроме бескостного мяса), кг	98.5
Рыбопродукты	100.3	Рыба мороженая неразделанная, кг	103.0
		Рыба соленая, маринованная, копченая, кг	97.0
Масло и жиры	100.7	Масло оливковое, л	103.6
		Масло подсолнечное, л	97.9
Молоко и молочная продукция	100.8	Смеси сухие молочные для детского питания, кг	103.8
		Молоко питьевое цельное пастеризованное 2,5-3,2% жирности, л	101.6
		Молоко сгущенное с сахаром, кг	97.7
Хлеб и хлебобулочные изделия	100.1	Бараночные изделия, кг	100.5
		Хлеб из ржаной муки и из смеси муки ржаной и пшеничной, кг	100.0
Макаронные и крупяные изделия	99.7	Пшено, кг	105.2
		Крупа гречневая-ядрица, кг	95.9
Флодоовощная продукция, включая картофель	102.5	Лук репчатый, кг	128.3
		Картофель, кг	103.8
		Лимоны, кг	102.9
		Яблоки, кг	98.3
		Огурцы свежие, кг	96.1
Алкогольные напитки	101.9	Вино игристое отечественное, л	102.9
		Водка, л	101.0

**Стоимость условного (минимального) набора продуктов питания
в апреле 2023 года
(в расчете на одного человека в месяц)**

	Рублей	Изменение стоимости, в % к:	
		марту 2023 г.	декабрю 2022 г.
Ставропольский край	5578.32	101.2	102.7
<i>Справочно:</i>			
Российская Федерация	5688.18	100.8	103.0
Северо-Кавказский федеральный округ	5444.54	101.6	102.8

**Максимальное и минимальное изменение цен
на отдельные виды непродовольственных товаров
в апреле 2023 года**

в процентах к предыдущему месяцу

Наименование группы товаров	Индекс цен в среднем по группе	Максимальное и минимальное изменение цен внутри группы	
		товары	индекс цен
Одежда и белье	100.9	Комплект постельного белья полутораспальный из хлопчатобумажной ткани, комплект	106.2
		Куртка мужская с верхом из плащевых тканей утепленная, шт.	94.5
Трикотажные изделия	100.4	Майка, футболка женская бельевая, шт.	103.7
		Шарф для взрослых, шт.	95.9
Обувь кожаная, текстильная и комбинированная	100.3	Туфли женские летние, босоножки, пара	105.6
		Сапоги женские зимние с верхом из натуральной кожи, пара	96.9
Моющие и чистящие средства	101.2	Порошок стиральный, кг	102.9
		Мыло туалетное, 100 г	97.5
Электротовары и другие бытовые приборы	97.9	Дрель электрическая, шт.	105.2
		Электрочайник, шт.	90.8
Мебель	101.2	Матрас для взрослых, шт.	103.8
		Шкаф-вешалка для прихожей, шт.	97.8
Телерадиотовары	97.0	Телевизор, шт.	97.6
		Флеш-накопитель USB, шт.	95.1
Строительные материалы	100.5	Мойка из нержавеющей стали для кухни, шт.	102.7
		Гипсокартон, м ²	99.0

Цены и тарифы на **услуги** в апреле 2023 г. по сравнению с мартом 2023 г. увеличились на 0,01% (справочно: в апреле 2022 г. по сравнению с мартом 2022 г. на 0,7%).

Максимальное и минимальное изменение цен (тарифов) на отдельные виды услуг в апреле 2023 года

в процентах к предыдущему месяцу

Наименование услуг	Индекс цен (тарифов) в среднем по группе	Максимальное и минимальное изменение цен (тарифов) внутри группы	
		услуги	индекс цен (тарифов)
Бытовые услуги	99.5	Выполнение работ по облицовке кафельной плиткой, м ²	111.8
		Стрижка модельная в мужском зале, стрижка	97.1
Услуги пассажирского транспорта	99.2	Проезд в сидячих вагонах в скоростных поездах дальнего следования, в расчете на 100 км пути	106.6
		Проезд в купейном вагоне скорого нефирменного поезда дальнего следования, в расчете на 100 км пути	89.7
Услуги организаций культуры	100.8	Музеи и выставки, билет Театры, билет	108.1 100.0
Услуги в сфере зарубежного туризма	92.5	Поездка на отдых в Турцию, поездка	107.7
		Поездка на отдых в ОАЭ, поездка	72.8
Экскурсионные услуги	96.0	Экскурсионные туры по России, поездка	102.9
		Поездка на отдых на Черноморское побережье России и в Крым, поездка	88.1
Санаторно-оздоровительные услуги	104.2	Дом отдыха, пансионат, день	109.8
		Санаторий, день	102.2
Услуги страхования	100.1	Годовая стоимость полиса добровольного страхования легкового автомобиля от стандартных рисков (КАСКО), полис	100.3
		Годовая стоимость полиса добровольного страхования жилья от стандартных рисков, полис	100.0
Медицинские услуги	100.3	Лечение кариеса, пломба	101.6
		Изготовление коронки, шт.	98.5
Услуги банков	102.9	Плата за пользование потребительским кредитом (процентная ставка в стоимостном выражении), руб.	103.3
		Комиссия банка за перевод средств с карты на карту клиенту другого банка на территории России, услуга	100.0
Услуги физической культуры и спорта	100.9	Клубная карта в фитнес-клуб, месяц	102.6
		Занятия в плавательных бассейнах, месяц	100.0

Изменение цен на жилищно-коммунальные услуги в апреле 2023 года

Виды жилищно-коммунальных услуг	В % к марту 2023 г.
Жилищные и коммунальные услуги (включая аренду квартир)	100.3
Жилищные услуги	101.0
оплата жилья в домах государственного и муниципального жилищных фондов	100.0
наём жилых помещений в государственном и муниципальном жилищных фондах, м ² общей площади	100.0
аренда однокомнатной квартиры у частных лиц, месяц	104.8
аренда двухкомнатной квартиры у частных лиц, месяц	107.2
Коммунальные услуги	100.0

5.2. ЦЕНЫ ПРОИЗВОДИТЕЛЕЙ

Индекс цен производителей промышленных товаров в апреле 2023 г. в сравнении с мартом 2023 г. составил 100,9%, в сравнении с декабрем 2022 г. – 105,2 процента.

Индексы цен производителей промышленных товаров

на конец периода к концу предыдущего периода; в процентах

	Всего	В том числе по видам экономической деятельности:			
		добыча полезных ископаемых	обрабатывающие производства	обеспечение электрической энергией, газом и паром; кондиционирование воздуха	водоснабжение; водоотведение, организация сбора и утилизации отходов, деятельность по ликвидации загрязнений
2022 г.					
январь	101.0	118.5	100.7	99.7	101.6
февраль	98.5	105.5	97.9	100.4	100.0
март	105.3	102.1	106.2	102.7	100.0
I квартал	104.8	127.6	104.6	102.8	101.6
апрель	102.4	117.8	102.8	97.4	100.0
апрель 2022 г. к декабрю 2021 г.	107.3	150.3	107.5	100.1	101.6
май	100.03	89.3	100.5	100.04	100.0
июнь	96.6	99.3	97.6	89.7	100.0
II квартал	99.0	104.4	100.9	87.4	100.0
июль	100.8	115.2	98.9	107.9	103.7
август	97.8	101.7	96.0	106.7	100.0
сентябрь	98.4	98.9	97.7	102.0	100.0
III квартал	97.0	115.7	92.7	117.5	103.7
октябрь	97.9	61.8	99.6	98.4	100.0
ноябрь	97.7	97.7	97.2	99.9	99.5
декабрь	99.3	100.4	98.6	101.0	107.4
IV квартал	95.0	60.6	95.4	99.3	106.9
декабрь 2022 г. к декабрю 2021 г.	95.6	93.4	93.3	104.8	112.6
2023 г.					
январь	100.1	87.0	98.9	107.2	101.2
февраль	103.5	114.2	103.6	101.4	100.0
март	100.7	110.0	99.7	102.0	100.0
I квартал	104.3	109.3	102.1	110.9	101.2
апрель	100.9	106.0	101.4	98.3	100.0
апрель 2023 г. к декабрю 2022 г.	105.2	115.9	103.6	109.0	101.2

Индекс тарифов на грузовые перевозки в апреле 2023 г. в сравнении с предыдущим месяцем составил 150,6 процента.

Индексы тарифов на грузовые перевозки по видам транспорта

на конец периода к концу предыдущего периода; в процентах

	Всего	В том числе:	
		автомобильный	трубопроводный
2022 г.			
январь	62.5	96.9	61.5
февраль	100.04	100.9	100.0
март	100.0	100.0	100.0
I квартал	62.5	97.8	61.5
апрель	100.03	100.2	100.02
апрель 2022 г. к декабрю 2021 г.	62.5	98.0	61.5
май	100.0	100.0	100.0
июнь	100.0	100.0	100.0
II квартал	100.03	100.2	100.02
июль	144.6	100.0	146.6
август	100.0	100.0	100.0

	Всего	В том числе:	
		автомобильный	трубопроводный
сентябрь	100.0	100.0	100.0
III квартал	144.6	100.0	146.6
октябрь	114.3	100.0	114.8
ноябрь	99.98	99.1	100.0
декабрь	100.03	101.2	100.0
IV квартал	114.3	100.3	114.8
декабрь 2022 г. к декабрю 2021 г.	103.3	98.3	103.5
2023 г.			
январь	82.8	101.3	82.4
февраль	100.1	105.3	100.0
март	100.0	100.0	100.0
I квартал	82.9	106.7	82.4
апрель	150.6	100.0	152.0
апрель 2023 г. к декабрю 2022 г.	124.8	106.7	125.2

6. ФИНАНСЫ

Просроченная кредиторская задолженность организаций по видам экономической деятельности в марте 2023 года

на конец месяца

	Просроченная кредиторская задолженность, млн руб.	Из нее:		
		поставщикам	в бюджеты всех уровней	в государственные внебюджетные фонды
Всего	28833.0	20772.2	2122.0	223.4
в том числе:				
сельское, лесное хозяйство, охота, рыболовство и рыбоводство	397.3	54.5
добыча полезных ископаемых
обрабатывающие производства	1701.3	1242.5
из них:				
производство химических веществ и химических продуктов	169.9	41.8
производство прочей неметаллической минеральной продукции	-	-
производство компьютеров, электронных и оптических изделий	-	-
производство электрического оборудования	-	-
обеспечение электрической энергией, газом и паром; кондиционирование воздуха	20757.7	17022.8	-	-
в том числе:				
производство, передача и распределение электроэнергии	-	-
производство и распределение газообразного топлива	-	-
производство, передача и распределение пара и горячей воды; кондиционирование воздуха	1678.6	1668.3	-	-
водоснабжение; водоотведение, организация сбора и утилизации отходов, деятельность по ликвидации загрязнений	-
строительство
торговля оптовая и розничная; ремонт автотранспортных средств и мотоциклов	79.7	79.5	-	-
транспортировка и хранение	-	-
в том числе:				

	Просроченная кредиторская задолженность, млн руб.	Из нее:		
		поставщикам	в бюджеты всех уровней	в государственные внебюджетные фонды
складское хозяйство и вспомогательная транспортная деятельность	-	-
деятельность по операциям с недвижимым имуществом
деятельность административная и сопутствующие дополнительные услуги	-	-
образование
деятельность в области здравоохранения и социальных услуг

7. СОЦИАЛЬНАЯ СФЕРА

7.1. УРОВЕНЬ ЖИЗНИ НАСЕЛЕНИЯ

Денежные доходы в расчёте на душу населения в Ставропольском крае в I квартале 2023 года составили 26588,3 рублей, что на 13,4% больше, чем в соответствующем периоде предыдущего года, в реальном выражении (с учётом индекса потребительских цен) рост составил 3,7 процента.

По данным Пенсионного фонда Ставропольского края, по состоянию на 1 апреля 2023 г. **средний размер назначенных пенсий** составил 17392,3 руб. и увеличился по сравнению с суммой на 1 апреля 2022 г. на 14,6%, в реальном исчислении (с учетом изменения индекса потребительских цен) на 10,0 процентов.

На учете состоит 703,9 тыс. пенсионеров, из них 567,2 тыс. (80,6%) получают пенсию по старости. Получателей пенсий по инвалидности – 47,2 тыс. человек, социальных пенсий – 56,5 тыс. человек, по случаю потери кормильца – 31,1 тыс. человек, пенсий пострадавших в результате радиационных и техногенных катастроф – 1,0 тыс. человек, и 0,9 тыс. человек – пенсий федеральным государственным гражданским служащим.

Средняя номинальная заработная плата, начисленная работникам в январе-марте 2023 г. (по полному кругу организаций, включая субъекты малого предпринимательства), увеличилась в сравнении с январем-мартом 2022 г. на 12,8%, реальная заработная плата (скорректированная на индекс потребительских цен) увеличилась на 3,5 процента.

Динамика номинальной и реальной средней заработной платы

	Средняя номинальная начисленная заработная плата, рублей	В % к ¹ :		Реальная заработная плата в % к:	
		соответствующему периоду предыдущего года	предыдущему периоду	соответствующему периоду предыдущего года	предыдущему периоду
2022 г.					
январь	37331.4	114.5	71.7	104.7	71.1
февраль	35273.7	108.7	97.1	99.0	95.8
март	39216.8	110.1	110.6	94.9	104.4
январь-март	37010.1	110.6	х	99.0	х
апрель	38798.9	108.9	98.3	93.1	97.0
май	39718.1	108.5	102.3	93.8	102.4
июнь	43017.6	111.4	108.3	97.5	109.0
январь-июнь	38800.6	110.2	х	96.9	х
июль	41425.0	106.7	96.3	93.2	96.0
август	40506.7	109.8	96.3	97.3	97.0
сентябрь	40649.4	109.8	99.2	97.1	98.4
январь-сентябрь	39608.8	110.0	х	96.8	х
октябрь	41112.0	111.9	100.1	100.0	99.7
ноябрь	41084.5	109.1	98.9	98.1	98.5
декабрь	56799.0	108.6	136.8	97.7	135.5
январь-декабрь	41396.2	110.2	х	97.5	х
2023 г.					

¹ Темпы роста (снижения) рассчитываются по сопоставимой совокупности организаций отчетного и предыдущих периодов.

	Средняя номинальная начисленная заработная плата, рублей	В % к ¹ :		Реальная заработная плата в % к:	
		соответствующему периоду предыдущего года	предыдущему периоду	соответствующему периоду предыдущего года	предыдущему периоду
январь	40851.9	111.8	72.0	100.4	71.3
февраль	40510.9	113.9	97.9	102.7	96.9
март	44030.6	111.5	108.9	106.1	108.6
январь-март	41948.8	112.8	х	103.5	х

Номинальная начисленная заработная плата по видам экономической деятельности
(по полному кругу организаций, включая субъекты малого предпринимательства)

	Январь-март 2023 г.		В т.ч. март:			Отношение к обще-краевому уровню средней заработной платы, %
	рублей	в % к январю-марту 2022 г.	рублей	в % к:		
				марту 2022 г.	февралю 2023 г.	
Всего по краю	41948.8	112.8	44030.6	111.5	108.9	100.0
Сельское, лесное хозяйство, рыболовство и рыбоводство	36592.3	109.8	40243.8	116.2	127.9	87.2
растениеводство, животноводство и предоставление соответствующих услуг в этих областях	36772.7	109.7	40441.8	116.1	128.0	87.7
Добыча полезных ископаемых	44516.3	89.5	45920.9	90.1	116.2	106.1
Обрабатывающие производства	45232.2	107.8	48960.0	103.2	115.6	107.8
Обеспечение электрической энергией, газом и паром; кондиционирование воздуха	52999.9	112.4	54666.5	109.7	105.3	126.3
Водоснабжение; водоотведение, организация сбора и утилизации отходов, деятельность по ликвидации загрязнений	35681.6	117.0	37510.0	115.4	112.4	85.1
Строительство	40641.3	126.2	46776.4	136.8	117.9	96.9
Торговля оптовая и розничная; ремонт автотранспортных средств и мотоциклов	38827.9	104.3	38818.4	100.9	103.3	92.6
торговля оптовая, кроме оптовой торговли автотранспортными средствами и мотоциклами	42463.5	99.6	42511.4	96.8	103.0	101.2
торговля розничная, кроме торговли автотранспортными средствами и мотоциклами	35857.2	110.9	35317.9	104.8	102.3	85.5
Транспортировка и хранение	46437.5	107.4	44018.4	100.8	91.8	110.7
Деятельность гостиниц и предприятий общественного питания	33951.4	126.5	31326.8	115.9	94.9	80.9
Деятельность в области информации и связи	50315.4	108.4	54157.7	108.7	110.1	119.9
Деятельность финансовая и страховая	48073.0	108.9	49684.7	97.7	96.1	114.6
Деятельность по операциям с недвижимым имуществом	26918.6	107.1	28287.1	110.4	106.9	64.2
Деятельность профессиональная, научная и техническая	48946.9	126.5	49976.9	123.0	104.1	116.7
Деятельность административная и сопутствующие дополнительные услуги	31479.1	123.4	35604.4	140.7	115.5	75.0

	Январь-март 2023 г.		В т.ч. март:			Отношение к обще-кра- евому уровню средней зароботной платы, %
	рублей	в % к январю- марту 2022 г.	рублей	в % к:		
				марту 2022 г.	фев- ралю 2023 г.	
Государственное управление и обеспечение военной безопасности; социальное обеспечение	50452.3	114.5	52229.6	109.4	103.9	120.3
Образование	34611.7	116.3	35426.9	112.1	101.5	82.5
Деятельность в области здравоохранения и социальных услуг	41787.8	116.3	42155.5	112.8	105.4	99.6
Деятельность в области культуры, спорта, организации досуга и развлечений	35247.1	109.8	36674.9	106.6	111.4	84.0
Предоставление прочих видов услуг	27120.4	106.0	25126.2	97.7	89.1	64.7

7.2. ЗАНЯТОСТЬ И БЕЗРАБОТИЦА

Динамика численности рабочей силы (по данным обследования)

	Рабочая сила		В том числе:				Уровень безрабо- тицы, %	Безработные, зарегистрированные в государственных учреждениях службы занятости населения (на конец месяца) ¹		Уровень зарегис- триро- ванной безрабо- тицы (на конец месяца), %
	тыс. чело- век	в % к соответ- ствующему периоду преды- дущего года	занятые		безработные			тыс. чело- век	в % к соответ- ствующему периоду преды- дущего года	
			тыс. чело- век	в % к соответ- ствующему периоду преды- дущего года	тыс. чело- век	в % к соответ- ствующему периоду преды- дущего года				
2022 г.	1380.1	100.4	1320.3	101.4	59.8	82.8	4.3	8.3	65.5	0.6
2023 г.²										
ноябрь 2022 г. – январь 2023 г.	1381.4	100.1	1322.3	100.5	59.0	90.6	4.3	8.2	70.1	0.6
декабрь 2022 г. – февраль 2023 г.	1405.7	101.7	1347.3	102.3	58.4	90.4	4.2	8.4	73.4	0.6
январь- март 2023 г.	1424.3	103.4	1365.7	103.9	58.6	92.4	4.1	7.9	71.4	0.6
февраль- апрель 2023 г.	1420.6	103.3	1363.6	103.8	57.0	92.4	4.0	8.3	71.4	0.6

Численность работников организаций. В марте 2023 г. в общей численности занятого населения 584,5 тыс. человек работали на предприятиях и в организациях, из них 427,6 тысяч – штатные работники организаций, не относящихся к субъектам малого предпринимательства.

Число замещенных рабочих мест в организациях, не относящихся к субъектам малого предпринимательства

¹ По данным министерства труда и социальной защиты населения Ставропольского края.

² В целях представительности данных обследования рабочей силы показатели занятости и безработицы приводятся в среднем за последние три месяца.

	Март 2023 г., тысяч человек	В % к:		Январь-март 2023 г. к январю- марту 2022 г.
		марту 2022 г.	февралю 2023 г.	
Средняя численность работников – всего (количество замещенных рабочих мест)	443.0	101.2	100.9	100.8
работники списочного состава (без внешних совместителей)	427.6	101.4	100.8	100.9
внешние совместители	8.3	102.5	100.6	102.2
работники, выполнявшие работы по дого- ворам гражданско-правового характера	7.1	91.9	105.5	90.7

В общем количестве замещенных рабочих мест в организациях на долю работников списочного состава приходилось 96,5 процента.

Число замещенных рабочих мест в организациях по видам экономической деятельности за март 2023 года (без субъектов малого предпринимательства)

	Число замещенных рабочих мест, человек				Всего замещенных рабочих мест в % к марту 2022 г.
	всего	в том числе:			
		работники списочного состава (без внешних сов- местителей)	внешние совмести- тели	работаю- щие по договорам гражданско- правового характера	
Всего по краю	442987	427580	8312	7096	100.8
Сельское, лесное хозяйство, охота, рыболовство, рыбоводство	34360	33551	268	541	98.5
растениеводство и животновод- ство, предоставление услуг в этих областях	33799	33012	252	...	98.6
Добыча полезных ископаемых	1946	1939	2	...	99.0
Обрабатывающие производства	42142	41791	188	163	98.6
Обеспечение электрической энергией, газом и паром; конди- ционирование воздуха	24687	24498	162	27	99.1
Водоснабжение; водоотведение, организация сбора и утилизации отходов, деятельность по ликви- дации загрязнений	9941	9879	49	...	102.5
Строительство	7202	7081	83	38	117.8
Торговля оптовая и розничная; ремонт автотранспортных средств и мотоциклов	32019	31381	318	319	104.1
торговля оптовая, кроме оптовой торговли автотранспортными средствами и мотоциклами	10706	10323	153	230	108.6
торговля розничная, кроме тор- говли автотранспортными сред- ствами и мотоциклами	19152	18991	117	43	102.9
Транспортировка и хранение	30118	29891	110	118	107.4
Деятельность гостиниц и пред- приятий общественного питания	2544	2515	16	...	107.6
Деятельность в области инфор- мации и связи	5702	5289	65	348	101.0
Деятельность финансовая и страховая	11561	9137	35	2388	129.6
Деятельность по операциям с недвижимым имуществом	2495	2364	55	76	81.8

	Число замещенных рабочих мест, человек				Всего замещенных рабочих мест в % к марту 2022 г.
	всего	в том числе:			
		работники списочного состава (без внешних совместителей)	внешние совместители	работающие по договорам гражданско-правового характера	
Деятельность профессиональная, научная и техническая	10606	10299	212	96	104.6
Деятельность административная и сопутствующие дополнительные услуги	7774	7556	172	47	110.1
Государственное управление и обеспечение военной безопасности; социальное обеспечение	52052	51538	158	356	98.3
Образование	76907	72194	3294	1419	99.1
Деятельность в области здравоохранения и социальных услуг	81235	77867	2555	813	98.5
Деятельность в области культуры, спорта, организации досуга и развлечений	9046	8324	509	212	94.7
Предоставление прочих видов услуг	652	485	60	106	88.3

Безработица. По информации министерства труда и социальной защиты населения Ставропольского края, на конец апреля 2023 г. в качестве безработных в органах службы занятости населения края зарегистрированы 8,3 тыс. человек, из них 5,6 тысяч получали пособие по безработице.

Динамика численности незанятых и безработных граждан, зарегистрированных в органах службы занятости населения края

на конец месяца

	Число незанятых граждан, состоящих на учете в службах занятости, человек	Из них имеют статус безработного:		
		человек	в процентах к:	
			соответствующему месяцу предыдущего года	предыдущему месяцу
2022 г.				
январь	13521	11660	14.0	92.2
февраль	13258	11399	14.6	97.8
март	13142	11104	22.0	97.4
апрель	13643	11573	32.8	104.2
май	13164	11163	45.1	96.5
июнь	12776	10878	52.3	97.4
июль	12074	10412	59.8	95.7
август	11835	9971	62.0	95.8
сентябрь	10892	9468	61.3	95.0
октябрь	9599	8175	57.9	86.3
ноябрь	9253	7713	59.1	94.3
декабрь	9149	8289	65.5	107.5
2023 г.				
январь	9602	8153	69.9	98.4
февраль	9709	8363	73.4	102.6
март	9361	7933	71.4	94.9
апрель	9613	8264	71.4	104.2

В апреле 2023 г. в службу занятости за содействием в поиске подходящей работы обратились 2924 незанятых трудовой деятельностью граждан, ищущих работу, 1902 граждан признаны безработными. Сняты с учета 1572 безработных граждан, из них 895 – в связи с трудоустройством.

Динамика потребности работодателей в работниках, заявленной в органах службы занятости населения

на конец месяца

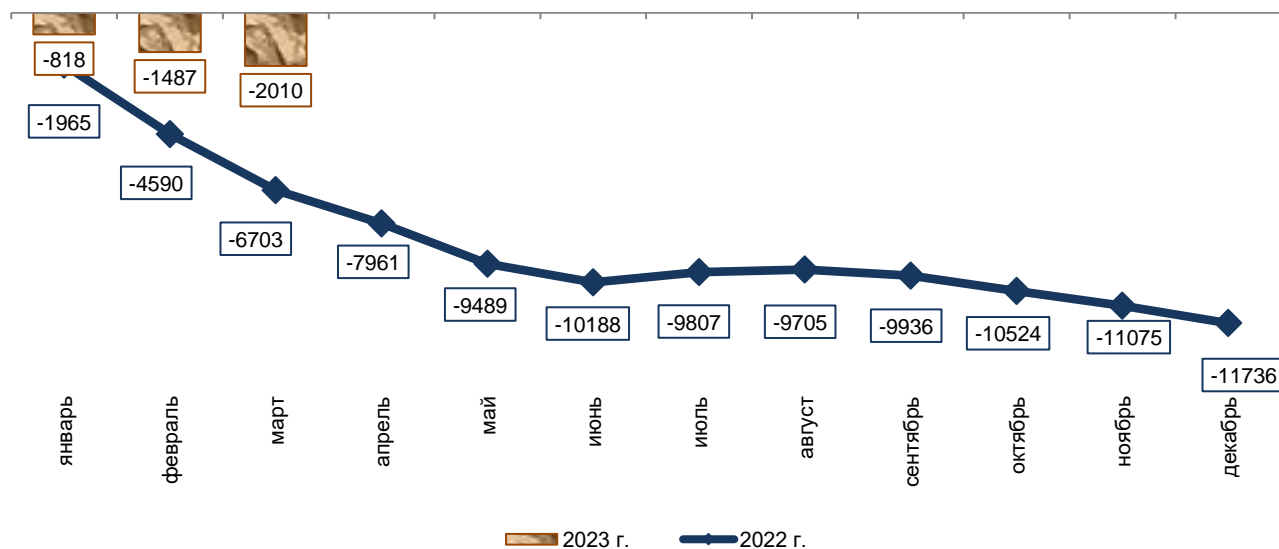
	Заявленная потребность в работниках на конец отчетного периода, человек	Нагрузка незанятого населения на 100 заявленных вакансий:		
		человек	в процентах к:	
			соответствующему месяцу предыдущего года	предыдущему месяцу
2022 г.				
январь	25579	53	17.0	103.9
февраль	27160	49	16.1	92.5
март	28812	46	27.7	93.9
апрель	27269	50	35.7	108.7
май	28732	46	51.7	92.0
июнь	29850	43	58.2	93.5
июль	28828	42	62.7	97.7
август	29003	41	70.7	97.6
сентябрь	29171	37	66.1	90.2
октябрь	29456	33	66.0	89.2
ноябрь	26827	34	75.5	103.0
декабрь	25804	35	68.6	102.9
2023 г.				
январь	24044	40	75.5	114.3
февраль	24083	40	81.6	100.0
март	25941	36	78.3	90.0
апрель	27458	35	70.0	97.2

На конец апреля 2023 г. из общего числа заявленных работодателями вакансий 15,8 тысячи (57,5%) – по рабочим профессиям; 99,2% с оплатой выше величины прожиточного минимума.

8. ДЕМОГРАФИЯ

Численность населения края на 1 апреля 2023 года составила, по оценке, 2889,2 тыс. человек. В январе-марте отмечается естественная убыль населения 2159 человек и миграционный прирост населения – 149 человек.

Общий прирост (убыль) населения Ставропольского края (нарастающим итогом с начала года, человек)



**Показатели естественного движения населения
за январь-март**

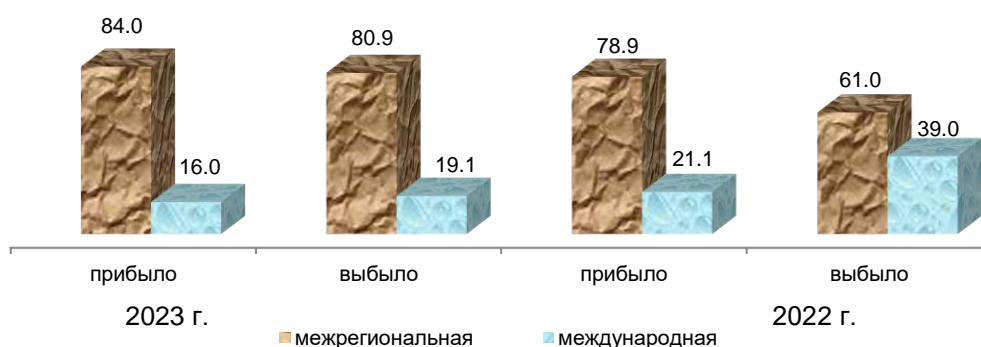
	Человек			2023 г. в % к 2022 г.	На 1000 человек населения ¹	
	2023 г.	2022 г.	прирост (+), снижение (-)		2023 г. ²	2022 г.
Родившихся	5900	6068	-168	97.2	8.3	8.9
Умерших	8059	10882	-2823	74.1	11.3	15.9
из них детей в возрасте до 1 года	26	39	-13	66.7	4.1 ³	5.9 ³
Естественный прирост (+), убыль (-)	-2159	-4814	х	х	-3.0	-7.0
Зарегистрировано браков, единиц	2493	2499	-6	99.8	3.5	3.6
разводов, единиц	2797	2453	344	114.0	3.9	3.6

В январе-марте 2023 года на семнадцати территориях края отмечалось снижение числа родившихся по сравнению с январем-мартом 2022 года. В целом по краю число умерших превысило число родившихся в 1,4 раза (в январе-марте 2022 года – в 1,8 раза). Естественный прирост населения был зафиксирован на двух территориях края (в январе-марте 2022 года – ни на одной территории).

Число браков, зарегистрированных в органах ЗАГС в январе-марте текущего года, на 6 меньше, чем за соответствующий период прошлого года, число разводов больше на 344. На 1000 браков приходится 1122 развода (в январе-марте 2022 года – 982 развода).

Миграционные процессы в крае. В январе-марте 2023 года на территорию Ставропольского края, исключая внутрикраевую миграцию, прибыло 8003 человека, выбыло из края 7854 человека.

**Основные потоки внешней миграции
(в % к общему числу прибывших и выбывших)**



В январе-марте 2023 года в крае зарегистрирован миграционный прирост населения 149 человек: по межрегиональной миграции сложился прирост 368 человек, по международной миграции отток составил -219 человек. В пределах края сменили место жительства 6717 человек. Объем межрегиональной миграции (сумма числа прибывших и выбывших) составил 13072 человека и, по сравнению с соответствующим периодом прошлого года, сократился на 410 человек; объем международной миграции составил 2785 человек и сократился на 3248 человек.

Общие итоги миграции населения

	Январь-март 2023 г.		Январь-март 2022 г.	
	человек	на 10 тыс. человек населения	человек	на 10 тыс. человек населения
Миграция – всего				
прибывшие	14720	206.6	15325	223.8
выбывшие	14571	204.5	17214	251.4
миграционный прирост, снижение (-)	149	2.1	-1889	-27.6

¹ Здесь и далее в разделе приведены показатели месячной оперативной отчетности в пересчете на год.

² Для расчета коэффициентов использована численность населения с учетом итогов ВПН-2020.

³ На 1000 родившихся живыми.

	Январь-март 2023 г.		Январь-март 2022 г.	
	человек	на 10 тыс. человек населения	человек	на 10 тыс. человек населения
в том числе: в пределах России (включая внутрикраевую миграцию)				
прибывшие	13437	188.6	13467	196.7
выбывшие	13069	183.4	13039	190.5
миграционный прирост, снижение (-)	368	5.2	428	6.3
из нее: межрегиональная миграция				
прибывшие	6720	94.3	6955	101.6
выбывшие	6352	89.1	6527	95.3
миграционный прирост, снижение (-)	368	5.2	428	6.3
международная миграция				
прибывшие	1283	18.0	1858	27.1
выбывшие	1502	21.1	4175	61.0
миграционный прирост, снижение (-)	-219	-3.1	-2317	-33.8

Международная миграция

человек

	Январь-март 2023 г.			Январь-март 2022 г.		
	число прибывших	число выбывших	миграционный прирост, снижение (-)	число прибывших	число выбывших	миграционный прирост, снижение (-)
Международная миграция	1283	1502	-219	1858	4175	-2317
в том числе: с государствами-участниками СНГ	1135	1241	-106	1617	3604	-1987
в том числе:						
Азербайджан	159	207	-48	249	520	-271
Армения	502	539	-37	703	1238	-535
Беларусь	11	5	6	25	30	-5
Казахстан	70	65	5	97	136	-39
Киргизия	30	31	-1	40	91	-51
Республика Молдова	14	9	5	17	48	-31
Таджикистан	85	69	16	111	201	-90
Туркмения	32	24	8	40	159	-119
Узбекистан	118	114	4	117	574	-457
Украина	114	178	-64	218	607	-389
с другими зарубежными странами	148	261	-113	241	571	-330
в том числе:						
Афганистан	9	33	-24	11	77	-66
Вьетнам	4	30	-26	6	89	-83
Германия	10	9	1	8	3	5
Греция	4	5	-1	11	10	1
Грузия	62	61	1	72	101	-29
Израиль	1	1	-	-	5	-5
Индия	2	30	-28	27	46	-19
Китай	1	4	-3	3	17	-14
Сирия	6	5	1	8	18	-10
США	1	1	-	4	3	1
Турция	5	15	-10	12	22	-10
другие страны	43	67	-24	79	180	-101